



schweizerischer ingenieur- und architektenverein
société suisse des ingénieurs et des architectes
società svizzera degli ingegneri e degli architetti
swiss society of engineers and architects

Communiqué de presse

Zurich, le 5 avril 2018

Journées SIA 2018

Architecture et ingénierie en prise directe

Avec 300 objets au programme, les « Journées SIA » représentent la plus importante manifestation nationale consacrée aux ouvrages d'architecture et d'ingénierie. Pour la dixième fois, les professionnels affiliés à la Société suisse des ingénieurs et des architectes (SIA) présenteront leurs plus récents travaux au public. Durant les week-ends des 9-10 et des 16-17 juin 2018, des réalisations pionnières, élégantes ou inédites s'ouvriront aux visiteurs pour un face-à-face direct avec la culture du bâti.

Les « Journées SIA de l'architecture et de l'ingénierie contemporaines » sont le plus grand rendez-vous architectural de Suisse – une exposition grandeur nature qui propose à ses visiteurs de découvrir 300 objets en exclusivité. La manifestation célèbrera aussi un anniversaire cette année : c'est en effet la dixième fois qu'elle est organisée et elle est aujourd'hui bien ancrée dans l'agenda des amateurs d'architecture et des médias. En 2018 – soit les 9-10, ainsi que les 16-17 juin –, il sera donc à nouveau possible de s'immerger durant deux week-ends dans des réalisations emblématiques du bâti contemporain. Lors des « Journées SIA », les ingénieurs et les architectes qui ont signé les projets s'associent à leurs maîtres de l'ouvrage pour guider les visiteurs dans les bâtiments édifiés et expliciter les démarches qui ont mené de l'idée à la réalisation. C'est donc une occasion unique d'apprécier des objets qui ne sont pas accessibles le reste du temps.

Sur les pages web des « Journées SIA », vous trouverez des informations sur l'ensemble des 300 objets inscrits au programme, avec les heures de visite correspondantes. La recherche permet de les sélectionner en fonction de différents critères, notamment géographiques, et d'en obtenir les données d'accès en un seul clic. Les objets voisins du lieu de visite retenu sont également indiqués.

Renseignements complémentaires et dernières mises à jour à l'adresse www.journées-sia.ch.

Merci d'adresser vos questions à :

Ivo Vasella, porte-parole
Tél. : 044 283 15 23, courriel : ivo.vasella@sia.ch

Twitter: [@sia_schweiz](https://twitter.com/sia_schweiz)
www.sia.ch/médias

Thématiques et projets en exergue des « Journées SIA » 2018

En Suisse romande, la participation est spécialement étoffée cette année, notamment dans le canton de Vaud qui sera à lui seul représenté par 75 projets. 22 d'entre eux sont des bâtiments publics, qui reflètent la demande croissante en infrastructures portée par la prospérité de l'Arc lémanique. La liste englobe des écoles, un observatoire, des églises, des installations sportives ou encore un musée historique.

Dans le canton de Genève, en revanche, ce seront 18 résidences multifamiliales qui ouvriront leurs portes. Le complexe « Similor » à Carouge, œuvre de NOMOS Groupe-ment d'architectes, exemplifie notamment comment le tissu urbain genevois peut accueillir du logement de grande qualité sur une surface restreinte. Un projet inspiré de la petite ville de Carouge elle-même, érigée à la fin du 18^e siècle sous la houlette des seigneurs de Sardaigne-Piémont.



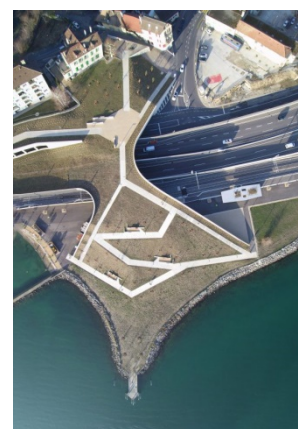
Défis de la construction en milieu alpin



A la lumière de nombreux projets situés dans les cantons alpins, les concepteurs montrent comment ils relèvent les défis posés aux régions de montagne. Les reconversions d'anciens bâtiments agricoles seront ainsi largement représentées lors des « Journées SIA ». Le soin apporté au traitement de la substance existante y est particulièrement frappant, à l'exemple de la grange désaffectée dans le vallon d'Orsières, que LR architectes à Lausanne a transformée en maison de vacances. Les éléments extérieurs, tels que l'enveloppe en mélèze et la toiture en ardoises restent pratiquement intouchés, tandis que l'approche contemporaine des espaces intérieurs, organisés autour d'un noyau en béton apparent, s'en démarque résolument.

Infrastructures routières pionnières

Les ingénieurs donnent aussi rendez-vous au public dans différents lieux, par exemple autour d'ouvrages d'art réalisés au bord du lac de Neuchâtel. A Serrières, les tracés respectifs de la route nationale 5 et de la route cantonale 5 étaient mal démarqués, ce qui se traduisait par un trafic de transit intense dans la bourgade. Un nouveau tunnel y remédie tout en rehaussant la qualité de vie du quartier. La couverture de l'ouvrage, œuvre du Groupement GREASE (Groupe GVH et BG ingénieurs conseils) à St-Blaise, y est habilement intégrée, offrant aux habitants et aux visiteurs un nouvel espace vert avec accès direct au lac.



Projets inédits



Les « Journées SIA » sont encore l'occasion de découvrir des réalisations originales, uniques en leur genre. Au Tessin, le district d'Arzo dans le Mendrisiotto invite le public dans une carrière qui produisait une pierre communément appelée Marmo d'Arzo. De 1300 à sa désaffectation en 2009, on en a tiré des blocs calcaires de diverses couleurs remontant aux périodes géologiques du Trias et du Jurassique, qui ont connu une diffusion internationale dans l'aménagement d'intérieurs luxueux. Le bureau Enrico Sassi Architetto a reçu le mandat de réaménager et de réhabiliter le terrain,

et de reconvertir les bâtiments à de nouveaux usages. Dans le vaste arc de l'ancienne carrière, les architectes ont ainsi implanté un « amphithéâtre » qu'un chemin didactique relie à la forêt, tandis que les anciennes huttes où la pierre était autrefois travaillée ont été transformées en laboratoires didactiques et muséographiques.

Point d'attraction urbain

A Zurich-Oerlikon, l'emblématique « Metzgerhalle » avec ses façades arrondies en pierre artificielle et ses fenêtres caractéristiques date des années 1930. Elle a fait l'objet d'une rénovation douce menée par le bureau d'architectes Romero Schaeffle Partner, qui l'a complétée par un nouveau bâtiment résidentiel et commercial accueillant des commerces, des bureaux, ainsi que des appartements offrant des encorbellements exposés à la lumière du couchant. Le restaurant éponyme « Metzgerhalle » a conservé sa clientèle d'habités et son aménagement intérieur rénové, qui associe le goût actuel pour le vintage avec un pan de l'histoire urbaine, en fait un point de ralliement bien distinct du centre-ville.

